

## 株主インフォメーション

事業年度 毎年11月1日から翌年10月31日まで

定時株主総会 毎年1月に開催

基準日

定時株主総会 毎年10月31日

期末配当金 毎年10月31日

中間配当金 毎年4月30日

そのほか必要があるときは、あらかじめ公告いたします。

株主名簿管理人 大阪市中央区北浜四丁目5番33号 住友信託銀行株式会社

同事務取扱場所 大阪市中央区北浜四丁目5番33号 住友信託銀行株式会社 証券代行部

(郵便物送付先) 〒183-8701 東京都府中市日鋼町1番10

住友信託銀行株式会社 証券代行部

(電話照会先) TEL (通話料無料) 0120-176-417

(インターネットページURL) <http://www.sumitomotrust.co.jp/STA/retail/service/daiko/index.html>

### 【株式に関する住所変更等のお届出及びご照会について】

証券会社に口座を開設されている株主様は、住所変更等のお届出及びご照会は、口座のある証券会社宛にお願いいたします。証券会社に口座を開設されていない株主様は、下記の「特別口座について」をご確認ください。

### 【特別口座について】

株券電子化前に「ほふり」(株式会社証券保管振替機構)を利用していなかった株主様には、三菱UFJ信託銀行株式会社に口座(特別口座といひます。)を開設しております。上記株主名簿管理人とはご照会先及び住所変更等のお届出先が異なりますのでご注意ください。

<特別口座に関するご照会先>

(郵便物送付先) 〒541-8502 大阪市中央区伏見町三丁目6番3号 三菱UFJ信託銀行株式会社 大阪証券代行部

(電話照会先) TEL (通話料無料) 0120-094-777

インターネットホームページ <http://www.tr.mufg.jp/daikou/>

公告方法 電子公告 <http://www.kura-corporo.co.jp>

ただし、やむを得ない事由によって電子公告による公告ができない場合は、日本経済新聞に掲載して行います。

当社の貸借対照表、損益計算書は、EDINET(金融商品取引法に基づく有価証券報告書等の開示書類に関する電子開示システム)にて開示しております。

上場証券取引所 株式会社東京証券取引所 市場第一部

## 株主優待のお知らせ

毎年4月30日現在の株主名簿に記載された株主様に対し、年1回くら寿司全店にて使用できるお食事券を贈呈します。(200株以上の株主様にはご希望により、商品詰合せセットに交換。)

100株以上・・・食事券(1,500円)

200株以上・・・食事券(3,000円) もしくは3,000円相当の商品詰合せセット

1,000株以上・・・食事券(5,000円) もしくは5,000円相当の商品詰合せセット

2,000株以上・・・食事券(10,000円) もしくは10,000円相当の商品詰合せセット

※毎年の中間報告書の発送に合わせて7月中旬の発送を予定しています。

株式会社 くらコーポレーション  
[www.kura-corporo.co.jp](http://www.kura-corporo.co.jp)



## 第16期 年次報告書

平成22年11月1日～平成23年10月31日

青山店 (平成23年3月リニューアル)

  
KURA CORPORATION

# 海外での出店を促進し、日本の食文化を世界に広げる。

株主の皆様には、平素より格別のご高配を賜わり厚くお礼申し上げます。東日本大震災により被災された皆様にご心からお見舞い申し上げますとともに、被災地の一日も早い復興を衷心よりお祈り申し上げます。

ここに、第16期における事業の概況をご報告申し上げます。

平成24年1月

代表取締役社長

田中邦彦



当事業年度における我が国の経済は、緩やかな回復基調にあったものの、平成23年3月に発生いたしました東日本大震災の影響により甚大な被害を受け、社会活動や企業の生産活動は一時的な停滞を余儀なくされました。弊社におきましても、軽微とはいえ、宮城県内の店舗を中心に複数店舗が営業できない状態となりました。しかし、自らが被災者でもある店長はじめ現地従業員が自発的に集まり、飲食業に携わる者としてできることは何かを考え、炊き出しを行い提供させていただきました。誰の指示を受けるわけでもなく、人として何を為すべきかを考え行動を起こした、このことが会社代表者としてとても嬉しく、一番の誇りであると考えております。その後お客様から頂戴した感謝のメールやお手紙の一部を本社コピーに掲示して社員の心の支えとさせていただいております。

震災後の情勢におきましては、ユーロ圏の一部の国での財政危機、米国経済の減速等に起因する歴史的な円高基調の為替相場など、経済環境の見通しは未だ不透明であります。

外食産業におきましても、大震災とともに発生した福島第一原発事故による農作物や畜・水産物の放射能汚染に不安を抱く消費者は、従来にも増して原産地やトレーサビリティなどの情報開示を強く求める一方、外食を手控えるという行動が顕著になってまいりました。また、夏の節電対策として行われた輪番作業により土・日・祝日のファミリー層の行動パターンが変化したため、ご来店客数が減少するという現象も起きております。さらに、焼き肉チェーン店や大手ファミリーレストランでの相次ぐ食中毒事故の発生により、食の安全に不信感を募らせた消費者の外食離れに一層拍車をかける状況となりました。

このように経営環境が悪化する中、当事業年度における弊社事業の経過及び結果については、決算短信、事業報告等でお知らせしたとおりでございますが、創業当初から「食の安全・安心」の実現に真摯に取り組んできた弊社にとりまして、消費者の信頼を失いつつある外食業界の現状には強い危機感を抱いております。そこで、今こそ弊社が取り組んでいる「食の安全・安心」対策を前面に押し出す時であると考え、長年試行錯誤を重ねながら進めてきた研究開発の成果実現を急ぎました。そして遂に、空气中に飛沫する様々なウイルスから商品を守り、鮮度を飛躍的に維持できるすし皿カプセルを誕生させ「鮮度くん」(商標登録済)と名付けて、ウイルスが蔓延する季節を前に平成23年11月25日までに全店導入を完了させました。「何もつかない。誰もふれない。」をキャッチコピーに、お客様も厨房作業員も誰もカプセルに触れることなく開閉させることでウイルスの感染経路をシャットアウトする、この優れた「鮮度くん」の導入により、食の安全を求める顧客ニーズにお応えするとともに、他社との差別化戦略を進めることで、顧客満足度を高め、お客様の信頼を得られるものと確信しております。

これらの取り組みの結果、当事業年度の主要な業績は、右記グラフのとおりとなりました。

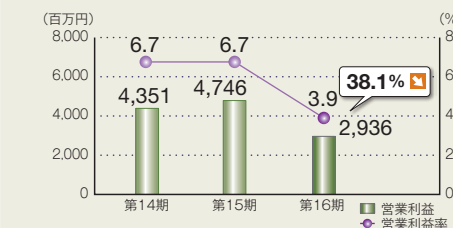
また、米国子会社におきましては、2011年6月より社名を「Kula Sushi USA, Inc.」に変更し、アーバイン店に次ぐ第2号店「ローランドハイツ店」を同年8月27日に開店いたしました。引き続き米国西海岸地区において、複数店舗の出店に向け準備を進めております。

今こそ、行動指針である「見えないところを大切に」を肝に銘じ、経営理念である“食の戦前回帰”を貫き通すことにより、皆様の食生活の更なる改善に貢献することはもとより、日本の食文化の代表である「寿司」を通して、世界の人々の幸せに貢献できる企業となるよう邁進してまいります。株主の皆様には、一層のお引立てを賜りますようお願い申し上げます。

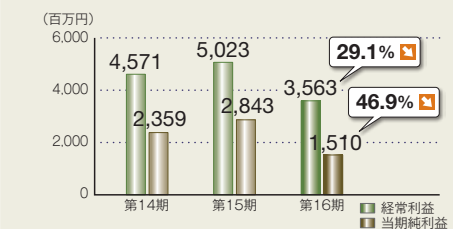
## 売上高



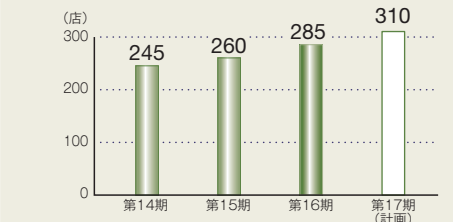
## 営業利益 / 営業利益率



## 経常利益 / 当期純利益



## 期末店舗数



## TOPICS

「無添くら寿司」は、古き良き  
【食の戦前回想】を目指しています。

無添くら寿司とは  
昔の日本にありました。  
それは無添の美味しさ。



### 米国第2号店オープン

平成23年8月27日、カリフォルニア州ローランドハイツに米国第2号店をオープンしました。オーガニックで無農薬野菜を使用した新鮮なお寿司を1皿2ドルで提供し、地元の方々から好評をいただいております。日本のくら寿司ではすでにお馴染みの、一定時間経過した商品を自動廃棄するシステムも導入し「美味・新鮮・安全」を実現、さらにうどんや天ぷらという代表的な日本食を取り揃え、皆様に大変喜ばれております。この確かな手ごたえを自信にして更なる多店舗展開を推進してまいります。



### Twitter&Facebook開設

くら寿司では回転すし業界に先駆けてTwitterにて「無添くら寿司 公式ツイート」、みんなで気軽に情報交換する目的で設けられた「むてん丸フレンドリーツイート」の2つを開設。従来のホームページではお伝えできなかったリアルタイム情報や最近の話題をご提供しております。またFacebookにおきましても「無添くら寿司 On facebook」と題しまして開設。CMメイキングの裏話や鮮度くんについての情報を発信して皆様より大きな関心を寄せていただきました。今後も有意義で楽しい情報をご提供してまいります。

無添くら寿司 公式ツイート (Twitter)  
<http://twitter.com/#!/@mutenkurasushi>  
むてん丸フレンドリーツイート (Twitter)  
[http://twitter.com/#!/@kura\\_mutenmaru](http://twitter.com/#!/@kura_mutenmaru)  
無添くら寿司 On facebook (Facebook)  
<http://www.facebook.com/Kurasushi>

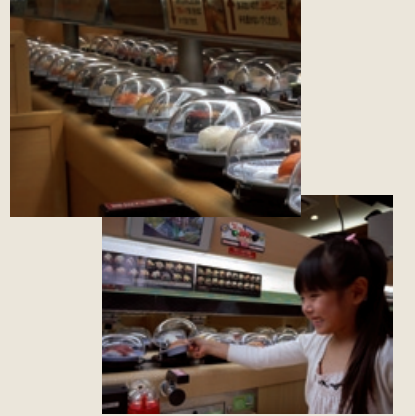


### すし皿カプセル「鮮度くん」登場!

ノロ・マイコプラズマ・RSといった様々なウイルスが蔓延する現代ではこれらのウイルスに感染しない予防策をいかに講じるかが大切です。

流行期には、マスクを着用し「うつさない、うつらない」ための予防策をとっていらっしゃる姿を多く目にします。回転すしでは、大勢のお客様の間をレーンにのった商品が回ります。無添加にこだわった安全な商品を、より安心してお召上がりいただきたいとの強い思いから、大気中に飛沫するウイルスをシャットアウトし、お寿司をガードするため、すし皿カプセル「鮮度くん」を開発し、平成23年11月25日までに全店に導入いたしました。回転すし創生期には当社も含めお皿にフタをかぶせておりましたが、「フタをかぶせる・取る」際に、フタに触れる必要があり、どうしても手あかななどで汚れていくことが避けられず、かえって清潔感を損なうことからフタをしない方式が主流になっていきました。

以来、試行錯誤を重ねて完成した「鮮度くん」は、“何もつかない。誰もふれない。” 優れたものです。どうぞ、「安全・安心・安価で美味しく、そして楽しい」お食事を、くら寿司でご堪能ください!



POINT ① 売上高

売上高は744億30百万円と、前期比5.2%増となりましたが、期初予想を3.7ポイント下回る結果となりました。既存店売上高は前期比96.1%となり、26店舗の新規出店をいたしました結果、前期比36億52百万円の売上増となりました。

POINT ② 経常利益

経常利益は35億63百万円と、前期比29.1%減となり、期初予想を30.1ポイント下回る結果となりました。対売上高比率では、前期よりも、売上原価が0.5ポイント上昇、販売費及び一般管理費が2.3ポイント増加したため、経常利益率は、4.8%と前期比2.3ポイント下回る結果となりました。

POINT ③ 当期純利益

当期純利益は15億10百万円と、前期比46.9%減となり、期初予想も42.4ポイント下回る結果となりました。これは特別損失が前期比7億60百万円増加したこと等によるもので、その結果、当期純利益は前期より13億33百万円減少しました。

貸借対照表（要旨）

（単位：千円）

	当期末 平成23年10月31日現在	前期末 平成22年10月31日現在
<b>資産の部</b>		
流動資産	[5,248,420]	[5,464,967]
固定資産	[25,382,456]	[22,101,403]
有形固定資産	(16,385,642)	(14,400,811)
無形固定資産	(902,226)	(639,479)
投資その他の資産	(8,094,586)	(7,061,112)
資産合計	30,630,876	27,566,371
<b>負債の部</b>		
流動負債	[7,727,058]	[7,946,806]
固定負債	[5,014,567]	[2,992,103]
負債合計	12,741,626	10,938,910
<b>純資産の部</b>		
株主資本	[17,889,250]	[16,627,461]
純資産合計	17,889,250	16,627,461
負債及び純資産合計	30,630,876	27,566,371

（注）記載金額は、千円未満を切り捨てて表示しております。

キャッシュ・フロー計算書（要旨）

（単位：千円）

	当 期 自平成22年11月1日 至平成23年10月31日	前 期 自平成21年11月1日 至平成22年10月31日
営業活動による キャッシュ・フロー	3,751,160	5,178,679
投資活動による キャッシュ・フロー	△ 3,649,578	△ 2,688,071
財務活動による キャッシュ・フロー	△ 227,422	△ 874,954
現金及び現金同等物に 係る換算差額	0	0
現金及び現金同等物の 増減額（△は減少）	△ 125,840	1,615,654
現金及び現金同等物の 期首残高	4,270,739	2,655,084
現金及び現金同等物の 期末残高	4,144,898	4,270,739

（注）記載金額は、千円未満を切り捨てて表示しております。

損益計算書（要旨）

（単位：千円）

	当 期 自平成22年11月1日 至平成23年10月31日	前 期 自平成21年11月1日 至平成22年10月31日
① 売上高	74,430,340	70,778,257
売上原価	34,975,788	32,898,940
売上総利益	39,454,551	37,879,317
④ 販売費及び一般管理費	36,518,391	33,132,399
営業利益	2,936,160	4,746,918
営業外収益	818,479	391,591
営業外費用	191,199	114,878
② 経常利益	3,563,440	5,023,631
⑤ 特別損失	798,716	37,968
税引前当期純利益	2,764,724	4,985,663
法人税、住民税及び事業税	1,428,000	1,982,000
法人税等調整額	△ 173,462	160,153
③ 当期純利益	1,510,186	2,843,509

（注）記載金額は、千円未満を切り捨てて表示しております。

POINT ④ 販売費及び一般管理費

販売費及び一般管理費は、365億18百万円（前期比10.2%増加）となりました。これは主にテレビCMや有名キャラクターとのタイアップ等、広告宣伝費を中心とする販売促進費の戦略的経費の増加等によるものであり、対売上高販管費比率は49.1%と前期比2.3ポイント上昇となりました。

POINT ⑤ 特別損失

特別損失は、資産除去債務会計基準の適用に伴う影響額3億11百万円、減損損失2億99百万円、また、東日本大震災の発生により、被災地への義援金1億円ならびに災害による損失50百万円等を計上し、7億98百万円となりました。

株主資本等変動計算書（要旨）（自平成22年11月1日 至平成23年10月31日）

（単位：千円）

	株主資本								株主資本 合計	純資産 合計
	資本金	資本剰余金		利益 準備金	利益剰余金			利益剰余金 合計		
		資本 準備金	資本剰余金 合計		その他利益剰余金					
				固定資産圧縮積立金	別途積立金	繰越利益剰余金				
平成22年10月31日残高	2,005,329	2,334,384	2,334,384	83,675	-	9,240,000	2,964,072	12,287,747	16,627,461	16,627,461
事業年度中の変動額										
固定資産圧縮積立金の積立					12,366		△ 12,366	-	-	-
固定資産圧縮積立金の取崩					△ 1,767		1,767	-	-	-
別途積立金の積立						2,600,000	△ 2,600,000	-	-	-
剰余金の配当							△ 248,397	△ 248,397	△ 248,397	△ 248,397
当期純利益							1,510,186	1,510,186	1,510,186	1,510,186
事業年度中の変動額合計	-	-	-	-	10,599	2,600,000	△ 1,348,810	1,261,788	1,261,788	1,261,788
平成23年10月31日残高	2,005,329	2,334,384	2,334,384	83,675	10,599	11,840,000	1,615,261	13,549,536	17,889,250	17,889,250

（注）記載金額は、千円未満を切り捨てて表示しております。

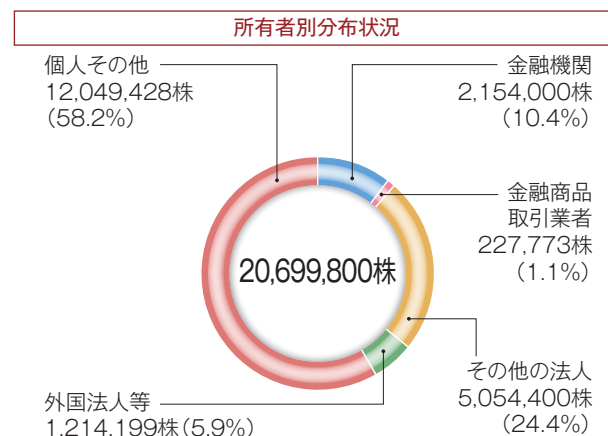
## 株式の状況 (平成23年10月31日現在)

- 発行可能株式総数 80,000,000株
- 発行済株式の総数 20,699,800株
- 株主数 19,499名
- 大株主（上位10名）

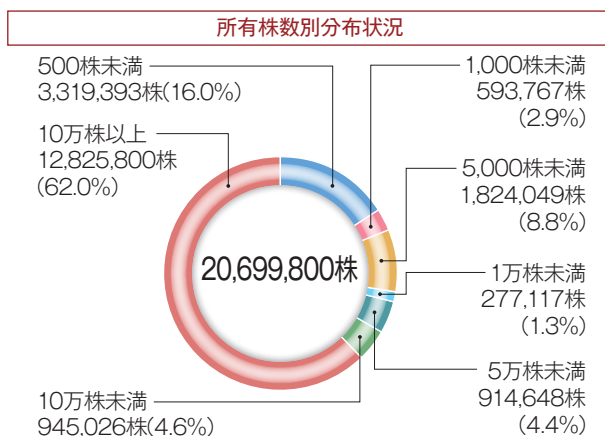
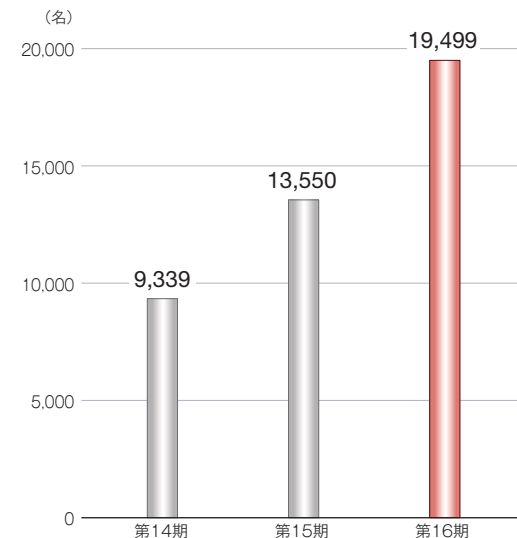
株主名	持株数(株)	持株比率(%)
株式会社 ウォルナットコーポレーション	4,759,000	22.99
田 中 信	2,311,600	11.16
田 中 邦 彦	2,175,600	10.51
田 中 節 子	1,034,800	4.99
BBH FOR FIDELITY LOW-PRICED STOCK FUND	640,000	3.09
日本トラスティ・サービス信託銀行株式会社(信託口)	484,100	2.33
くらコーポレーション従業員持株会	374,600	1.80
日本マスタートラスト信託銀行株式会社(退職給付信託口・株式会社紀陽銀行口)	192,000	0.92
日本マスタートラスト信託銀行株式会社(信託口)	183,800	0.88
時 本 新	120,000	0.57

注) 持株比率については、小数点以下第3位を切り捨てて表示しております。

### 株式分布状況



### 株主数の推移



## 会社の概要 (平成23年10月31日現在)

- 商 号 株式会社くらコーポレーション
- 創 業 昭和52年5月
- 会 社 設 立 平成7年11月
- 代 表 者 代表取締役社長 田中 邦彦
- 売 上 高 744億円（平成23年10月期）
- 従 業 員 数 1,047名（アルバイト・パート 8,076名）  
1人1日8時間換算
- 事 業 所 本 社 /大阪府堺市中区深阪1035番地2  
大 阪 狭 山 事 務 所 /大阪府大阪狭山市今熊1丁目550番地の4  
埼 玉 事 務 所 /埼玉県日高市馬引沢345番1  
中 野 事 務 所 /東京都中野区中野3丁目33番3号 インツ中野ビル3階  
梅 田 事 務 所 /大阪府大阪市北区梅田1丁目11番4号 大阪駅前第4ビル 17階8-1  
大 阪 狭 山 研 修 セ ン タ ー /大阪府大阪狭山市今熊1丁目554番地の1  
大 阪 セ ン タ ー /大阪府堺市中区深阪1035番地2  
埼 玉 セ ン タ ー /埼玉県日高市馬引沢345番1  
福 岡 セ ン タ ー /福岡県糟屋郡宇美町ゆりが丘2丁目14番1-1号  
店 舗 /西日本地区：180店  
東日本地区：105店  
総計285店



当社ホームページでは、IR情報、店舗情報、トピックスなど、様々な情報をご案内しております。



伊勢店夜景（平成23年9月）

- 取 引 銀 行 三菱東京UFJ銀行、紀陽銀行、三井住友銀行、みずほ銀行、京都銀行
- 役 員 代表取締役社長 田 中 邦 彦 | 取締役 久 宗 裕 行  
取締役 伊 藤 敬 人 | 取締役 三 田 村 隆 夫  
取締役 葛 木 啓 之 | 常勤監査役 長 田 進  
取締役 亀 井 学 | 監査役 中 野 正 信  
取締役 田 中 節 子 | 監査役 大 田 口 宏

注) 役員につきましては、平成24年1月26日現在であります。  
注) 監査役のうち、中野正信及び大田口 宏の両氏は社外監査役であります。

